

3 Caracterización socio-territorial

3.1 Dinámica Territorial

3.1.1 Ubicación

El municipio de Roquetas del Mar está ubicado al Sudoeste almeriense y se desarrolla sobre una faja costera del Oeste del Golfo de Almería a menos de 20 km de la capital provincial. Tiene una superficie de 59,8 km² y un poco más de 20 km de desarrollo de litoral marítimo, por lo que ésta es una de sus características salientes.

3.1.2 Relieve

El extremo Norte del término municipal se desarrolla en las estribaciones de la sierra de Gádor con alturas que superan los 600 m a menos de 5 km de la costa, presentando fuertes pendientes hacia el Sur. La superficie restante presenta un relieve mucho más suave, ya que se ubica sobre la importante llanura de la comarca agrícola de Campo de Dalías.

3.1.3 Clima, hidrografía e hidrogeología

El clima es de tipo mediterráneo, con sequías estivales y temperaturas medias anuales altas por encima de los 18°C, aunque las máximas veraniegas se moderan por la presencia del mar. El agua del mar presenta también temperaturas templadas.

La cercanía del sistema bético dificulta la circulación de humedad desde el Norte peninsular por lo que las precipitaciones se reducen a unos 250 l/m²-año, casi la mitad de este volumen se presenta en invierno.

Las escasas lluvias suelen ser muy intensas que unido a la pendiente y la poca cobertura vegetal, los excesos hídricos son drenados a través de cauces con marcada torrencialidad. Estas condiciones propician una cantidad importante de estos cauces, llamados ramblas, a través de municipio, que por su funcionamiento, resultan rasgos de identidad del territorio, cuando no barreras.

Afortunadamente las características hidrogeológicas de la Sierra de Gádor y Campo de Dalías permiten la existencia de amplios acuíferos, con un importante capacidad de recarga en la sus cabeceras penibéticas, donde las precipitaciones pluviales son mucho mayores que en la llanura, con lo que la comarca dispone de un abundante recurso hídrico.

3.1.4 Actividades económicas

Un tercio de la superficie del municipio se emplea para el uso agrícola, dedicándose casi en su totalidad para el cultivo intensivo en invernaderos bajo riego. Los núcleos poblacionales dedicados principalmente a esta actividad son Cortijo de Marín, el Parador de las Hortichuelas, Las Marinas y El Solanillo. A los lados de la carretera A-358 que vincula Roquetas de Mar con Cortijos de Marín y continúa en el municipio de La Mojonera es donde se ubica una importante zona de servicios vinculados a la agricultura, no solo para el



municipio sino más bien para la comarca de Campos de Dalías. El uso del suelo para agricultura presenta en los últimos años una pequeña regresión ya que luego de haberse expandido a su máxima capacidad, ha cedido espacio ante la competencia por el uso urbano.

Las condiciones climáticas, el largo litoral y la cercanía a la ciudad de Almería, han propiciado un importante desarrollo turístico en Roquetas de Mar, explotando el recurso playas. Si bien debe mencionarse que esta actividad en el poniente almeriense aparece tardíamente respecto a otras áreas litorales andaluzas, con menor impacto y en forma de núcleos no continuos. El sector dedicado al turismo se ubica principalmente en Roquetas Urbanizaciones, y la franja costera de Roquetas de Mar, Campillo del Moro y Aguadulce.

El núcleo de Roquetas de mar concentra las actividades administrativas, una importante concentración comercial en Carretera de Alicún y es de mencionar el uso de carácter residencial del norte del municipio que realiza una parte de la población que tiene su actividad económica en la capital provincial, debido a la facilidad de acceso.

Las condiciones topográficas que imponen las estribaciones de la Sierra de Gádor en la zona Norte del municipio limitan tanto las actividades económicas a desarrollar como el asentamiento urbano.

3.2 Población

El municipio de Roquetas de Mar mantiene una población empadronada de 87.868, se compone de ocho núcleos poblacionales de los que el más importante en cuanto a población residente es Roquetas de Mar, seguido de Aguadulce, representando entre ambos casi el setenta por ciento de la población municipal.

- Roquetas de Mar: 46.067 habitantes
- Aguadulce: 15.282 habitantes
- El Campillo del Moro: 11.247 habitantes
- El Parador de Hortichuelas: 8.808 habitantes
- Las Marinas: 3.880 habitantes
- Urbanización de Roquetas: 3.598 habitantes
- Cortijos de Marín: 2.257 habitantes
- El Solanillo 543 habitantes

Según la macrozonificación de proyecto, y los datos obtenidos del último padrón, podemos analizar parámetros poblacionales de interés como género y edad por sección censal y su posterior agrupación por macrozona.

Tabla 5: Población del Municipio de Roquetas de Mar según macrozonas 2013

Macrozona	Superficie [Ha]	Densidad [hab/Ha]	Todas las Edades	Hombres	Mujeres
Las Marinas Interior	1.279	3,3	4.270	2207	2063
Las Marinas	205	8,2	1.673	859	814
Urbanizaciones	75	22,3	1.673	859	814
Roquetas Sur	300	37,4	11.232	5848	5384
Cortijos de Marín	984	10,4	10.197	5931	4266
Roquetas Puerto	72	86,9	6.256	3146	3110
Roquetas Centro	88	148,2	13.041	7023	6018
Roquetas Norte	722	7,3	5.283	2700	2583
El Parador de las Hortichuelas	546	15,7	8.590	4297	4293
El Campillo del Moro	135	72,3	9.757	4794	4963
Aguadulce Playa	114	56,6	6.449	3080	3369
Aguadulce Interior	1.431	6,6	9.446	4682	4764
Total	5.950	14,8	87.868	45.427	42.441

Las mayores densidades se observan en las macrozonas Roquetas Centro, Roquetas Puerto y El Campillo del Moro, variando entre los 60 a 150 habitantes por hectárea. Las menores densidades se dan en las macrozonas Las Marinas Interior, Cortijos de Marín, Aguadulce Interior y Roquetas Norte con valores entre los 2 y 8 habitantes por hectárea, áreas que corresponden a las áreas exteriores a los núcleos urbanos mencionados. Las mujeres representan aproximadamente el 48% de la población del municipio, siendo proporcionalmente mayoritarias en 3 de las 12 macrozonas.

Gráfico 1: Población total de Roquetas de Mar por macrozonas.

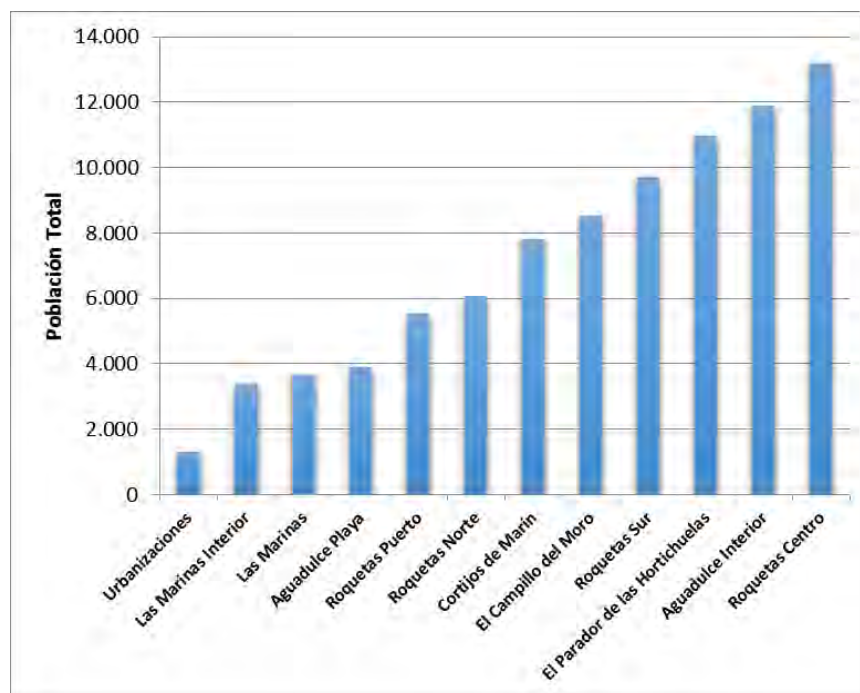
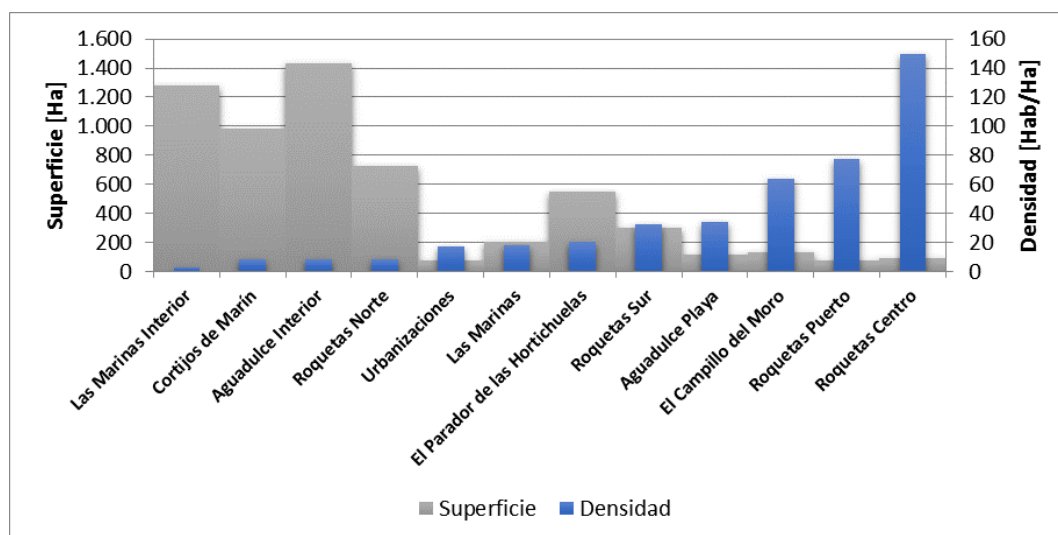
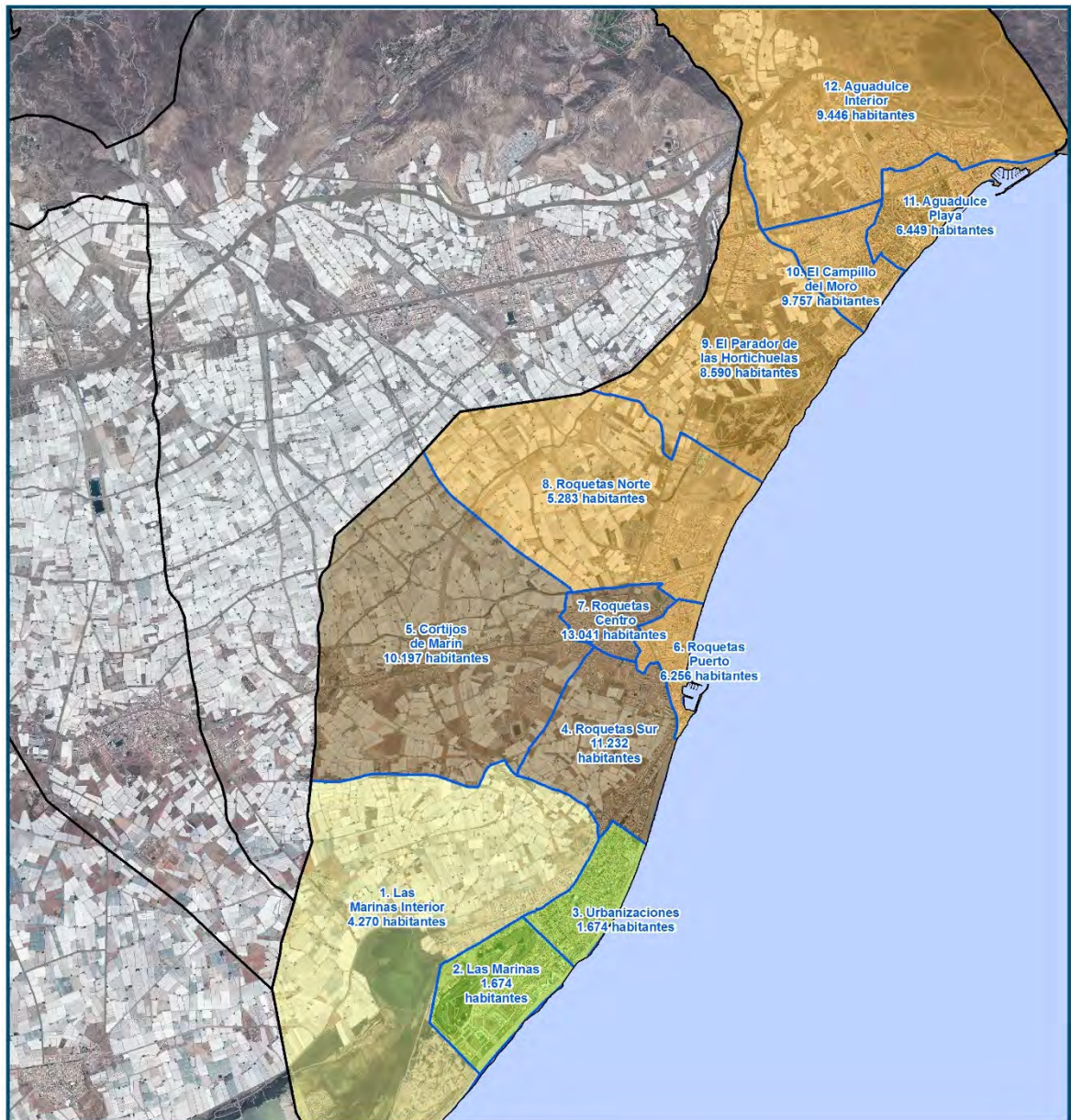


Gráfico 2: Densidad y Superficie de las Macrozonas





Leyenda:

Macrozonas

Población 2013. (habitantes)

1 - 2.500
2.500 - 5.000
5.000 - 10.000
>10.000

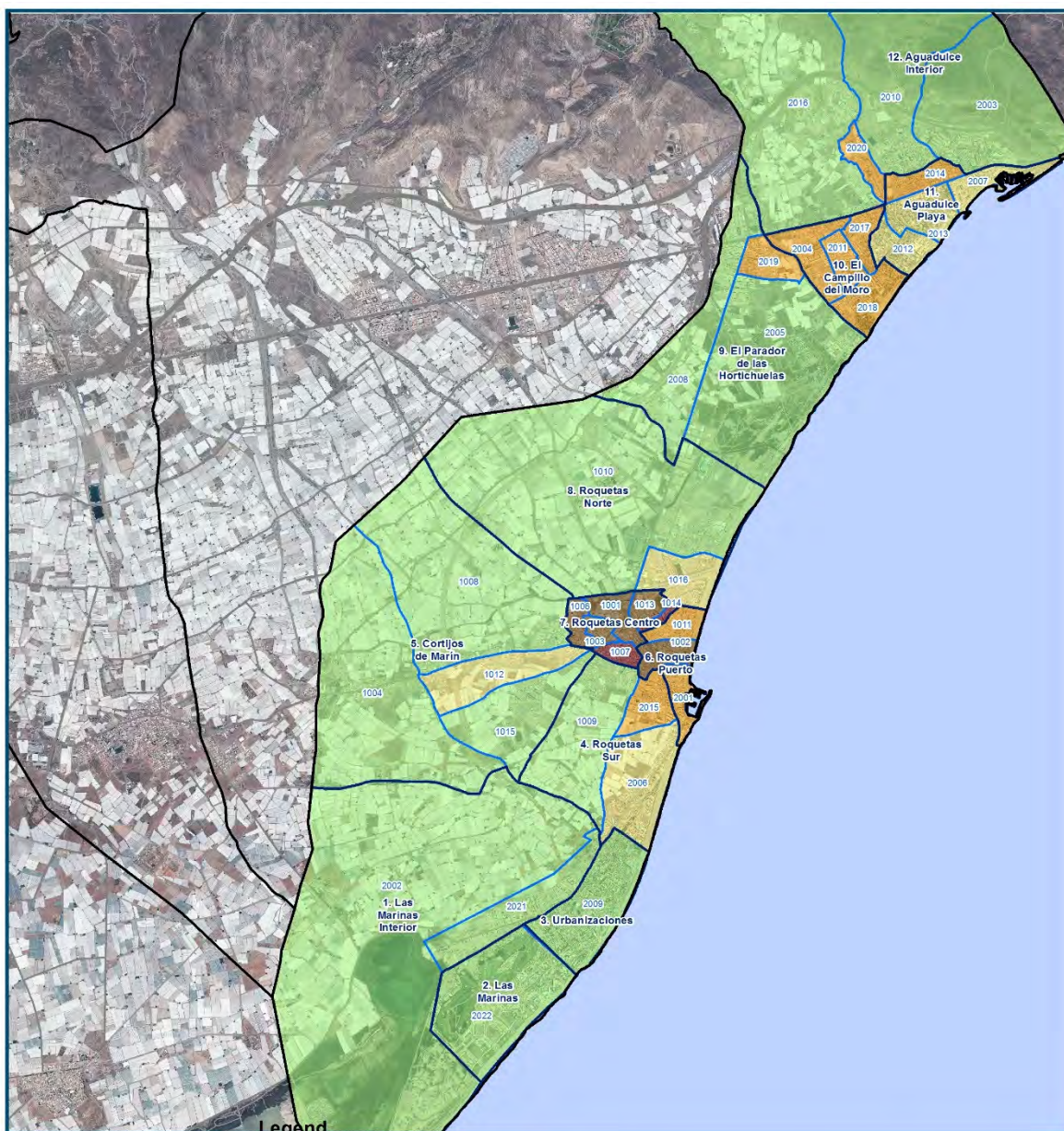
Título del plano:

Población por Macrozona. Año 2013



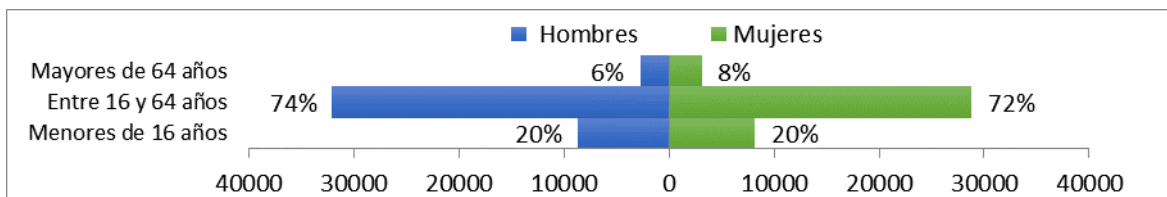
2.500 1.250 0 2.500 Metros

PLAN DE MOVILIDAD URBANA SOSTENIBLE DE ROQUETAS DE MAR



PLAN DE MOVILIDAD URBANA SOSTENIBLE DE ROQUETAS DE MAR

Gráfico 3: Pirámide poblacional de Roquetas de Mar (Censo 2011)

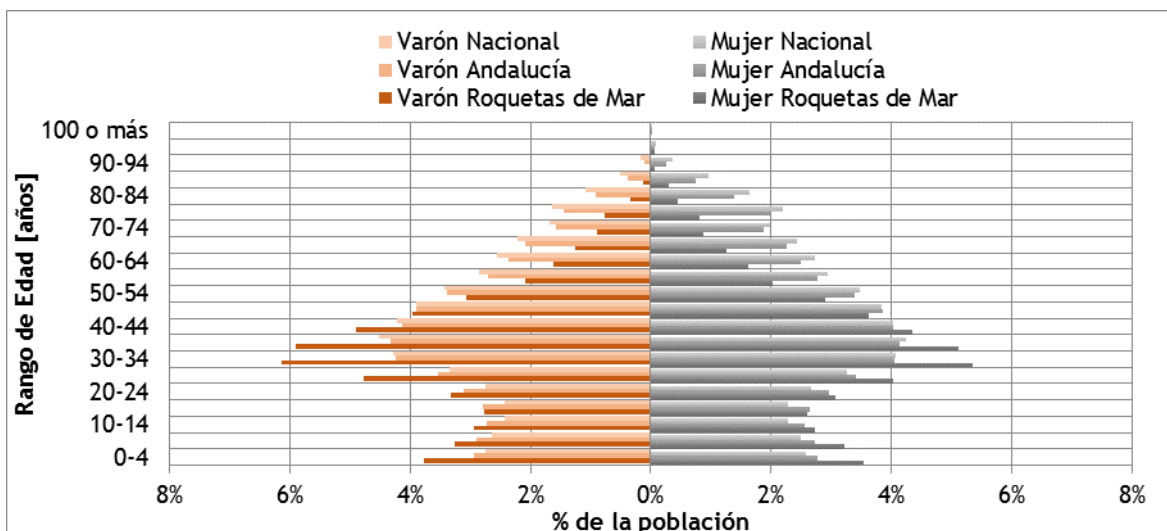


La Tabla 6 y el Gráfico 4 presentan datos de distribución de población que permiten comparar las características municipales, de la comunidad autónoma y las nacionales. Estos datos evidencian que la población de Roquetas de Mar es notablemente más joven que el resto de su comunidad y el resto del país, con un 6% más de población en edad de trabajar y menos de la mitad de la franja que corresponde a la edad jubilatoria.

Tabla 6: Comparación de distribución de edades a nivel municipal, de comunidad autónoma y nacional. Censo 2011.

Rango de Edad	Nacional			Andalucía			Roquetas de Mar		
	Ambos	Hombres	Mujeres	Ambos	Hombres	Mujeres	Ambos	Hombres	Mujeres
0-15	16%	8%	8%	18%	9%	9%	20%	10%	10%
16-64	67%	34%	33%	67%	34%	33%	73%	38%	35%
+65	18%	8%	10%	16%	7%	9%	7%	3%	4%
Total	100,0%	49,4%	50,6%	100,0%	49,6%	50,4%	100,0%	51,9%	48,1%

Gráfico 4: Comparación pirámide poblacional Roquetas de Mar respecto de la de Andalucía y la nacional



3.2.1 Evolución histórica de la población

La evolución de la población del municipio de Roquetas de Mar en el período analizado el crecimiento medio de la población municipal fue de un 5% anual, con picos de crecimiento de hasta casi un 13% interanual.

Se observa que tras el año 2005, la tendencia de número de habitantes del municipio se desacelera, encontrándose en el año 2013 decrecimientos de la población del orden de un 3%

Tabla 7: Serie histórica de población del Municipio de Roquetas de Mar y su tasa de crecimiento interanual

Año	Habitantes			Crecimiento interanual		
	Total	Hombres	Mujeres	Total	Hombres	Mujeres
1996	37.237	19.061	18.176			
1998	40.582	20.862	19.720	4,5%	4,7%	4,2%
1999	42.333	21.766	20.567	4,3%	4,3%	4,3%
2000	44.370	22.866	21.504	4,8%	5,1%	4,6%
2001	47.570	24.824	22.746	7,2%	8,6%	5,8%
2002	50.954	26.454	24.500	7,1%	6,6%	7,7%
2003	53.815	27.701	26.114	5,6%	4,7%	6,6%
2004	58.519	30.036	28.483	8,7%	8,4%	9,1%
2005	65.886	34.656	31.230	12,6%	15,4%	9,6%
2006	71.740	37.934	33.806	8,9%	9,5%	8,2%
2007	71.279	36.758	34.521	-0,6%	-3,1%	2,1%
2008	77.423	40.038	37.385	8,6%	8,9%	8,3%
2009	82.665	43.095	39.570	6,8%	7,6%	5,8%
2010	85.808	45.037	40.771	3,8%	4,5%	3,0%
2011	89.851	47.636	42.215	4,7%	5,8%	3,5%
2012	90.358	47.200	43.158	0,6%	-0,9%	2,2%
2013	87.868	45.427	42.441	-2,8%	-3,8%	-1,7%

Fuente: INE. Cifras Oficiales de Población de los Municipios Españoles. Revisión del Padrón Municipal.

Gráfico 5: Serie histórica de la población del Municipio de Roquetas de Mar

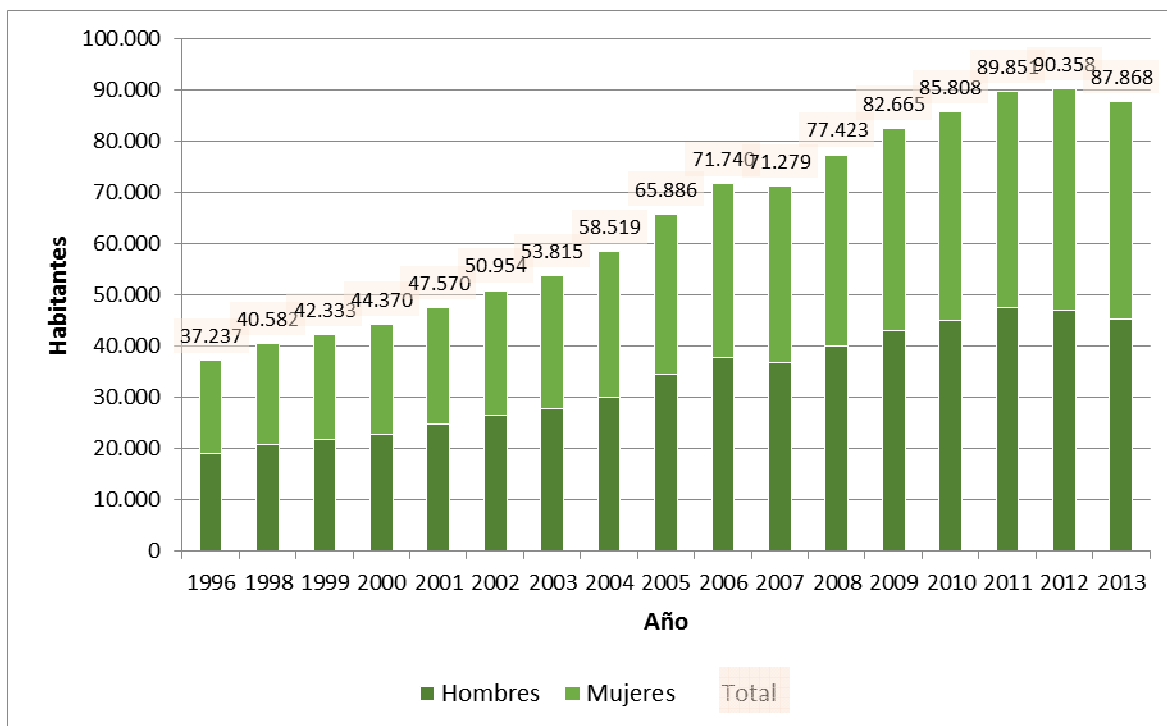
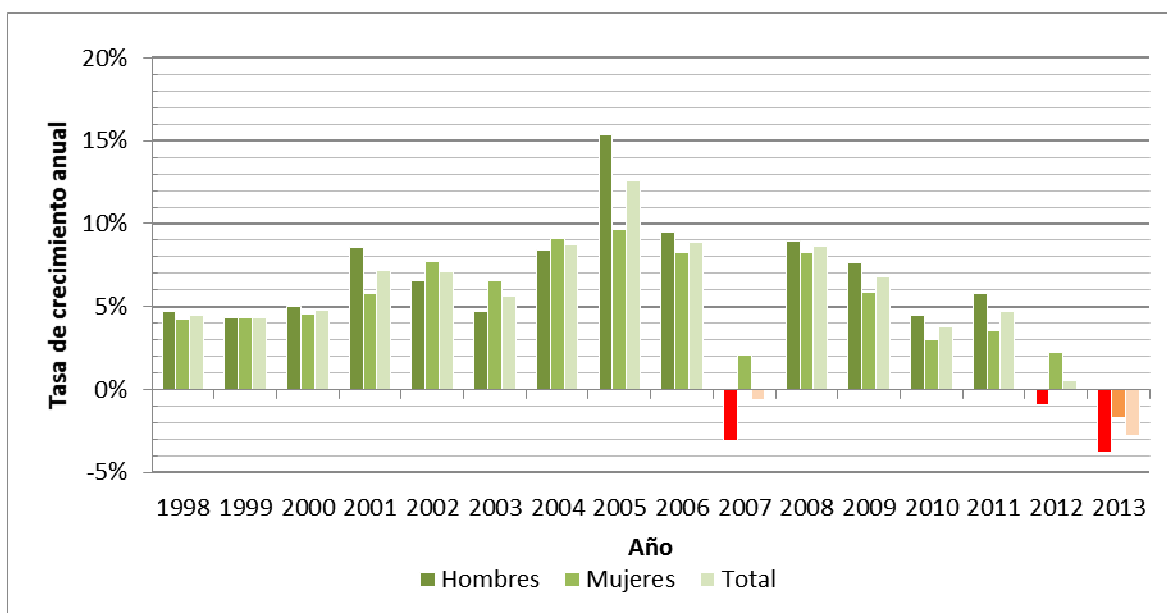


Gráfico 6: Tasa de crecimiento anual de la Población de Roquetas de Mar



Elaborado a partir de dato del INE. Cifras Oficiales de Población de los Municipios Españoles.

Revisión del Padrón Municipal.

3.3 Motorización

3.3.1 Actual

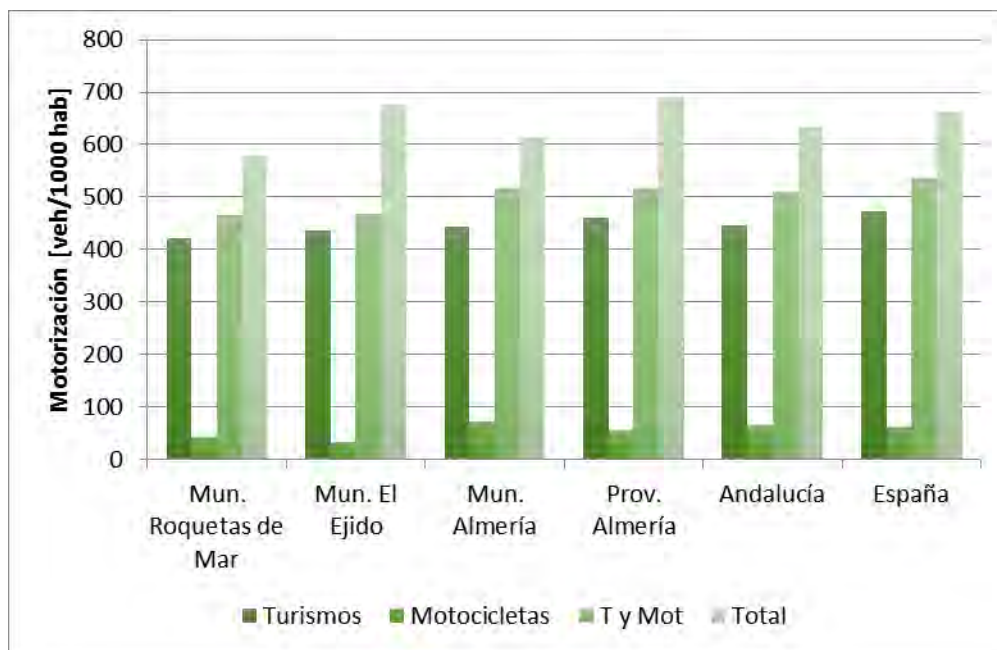
La motorización definida como el número de turismos por cada mil habitantes para el municipio de Roquetas de Mar se sitúa en los 423, datos levemente por debajo de la provincia de Almería, la Comunidad Andaluza y España.

Tabla 8: Comparación de la motorización en la zona de estudio

Jurisdicción	Vehículos				Población	Motorización [veh/1000 hab]			
	Turismos (T)	Motocicletas (M)	T y M	Total		T	M	T y M	Total
Mun. Roquetas de Mar	37.133	3.784	40.917	50.802	87.868	423	43	466	578
Mun. El Ejido	36.239	2.673	38.912	56.115	82.983	437	32	469	676
Mun. Almería	85.429	13.942	99.371	118.206	192.697	443	72	516	613
Prov. Almería	317.990	38.560	356.550	475.405	688.888	462	56	518	690
Andalucía	3.731.718	543.397	4.275.115	5.316.337	8.388.875	445	65	510	634
España	22.015.378	2.891.267	24.906.645	30.905.809	46.512.199	473	62	535	664

Fuentes: DGT para Vehículos, parque al 01/01/2014. INE para población, padrón para municipios 01/01/2013 e intercensal para los otros niveles administrativos al 01/01/2014.

Gráfico 7: Comparación de la motorización en el zona de estudio



3.3.2 Histórico

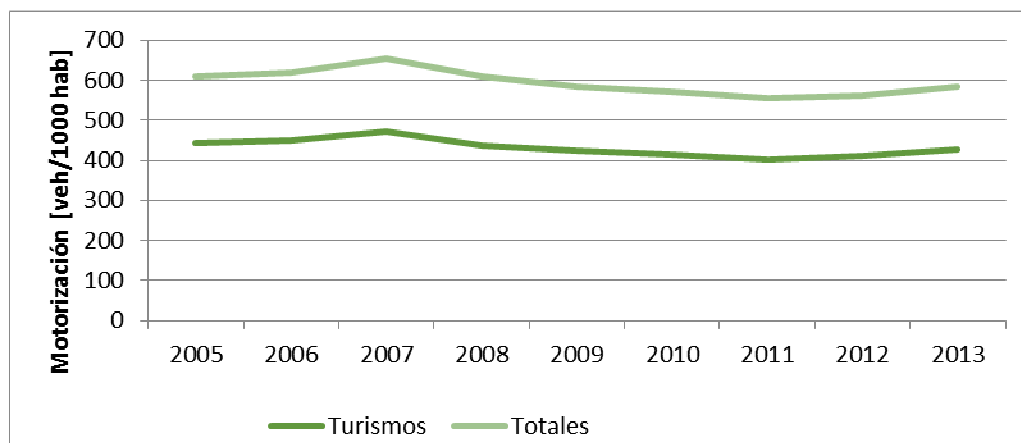
Se observa de la evolución histórica que a pesar de crecer en valores absolutos el número de vehículos, y el número de automóviles en el municipio de Roquetas, este crecimiento ha venido asociado al crecimiento poblacional, y por tanto las tasas de motorización por persona no han sufrido grandes oscilaciones a lo largo de los años.

Tabla 9: Evolución del parque de turismos y vehículos totales de Roquetas de Mar

Año	Población	Vehículos		Motorización [veh/1000 hab]	
		Turismos	Totales	Turismos	Totales
2005	65.886	29.165	40.242	443	611
2006	71.740	32.165	44.469	448	620
2007	71.279	33.638	46.735	472	656
2008	77.423	33.884	47.065	438	608
2009	82.665	34.936	48.361	423	585
2010	85.808	35.561	49.114	414	572
2011	89.851	36.214	49.788	403	554
2012	90.358	37.053	50.696	410	561
2013	87.868	37.518	51.343	427	584

Fuentes: DGT para Vehículo, INE para población en base a padrones municipales para el mes de enero de cada año.

Gráfico 8: Evolución de la motorización del municipio de Roquetas del Mar



3.4 Actividad Económica

3.4.1 Actividad de Residentes

Tabla 10: Situación respecto a la actividad laboral de los residentes de Roquetas de Mar. Año 2011

SITUACIÓN DE ACTIVIDAD	Mujer		Varón		Total	
Ocupados a tiempo completo	11.105	26,6%	15.930	35,4%	27.035	31,2%
Ocupados a tiempo parcial	3.315	8,0%	1.855	4,1%	5.170	6,0%
Total Ocupados	14.420	34,6%	17.785	39,5%	32.205	37,1%
Parados buscando primer empleo	1.565	3,8%	985	2,2%	2.550	2,9%
Parados que ha trabajado	8.195	19,7%	9.760	21,7%	17.955	20,7%
Total Parados	9.760	23,4%	10.745	23,9%	20.505	23,6%
Total Activos	24.180	58,0%	28.530	63,4%	52.710	60,8%
Estudiantes	9.610	23,1%	9.870	21,9%	19.480	22,5%
Jubilados, prejubilados, pensionistas o rentistas	3.770	9,0%	4.185	9,3%	7.955	9,2%
Personas con invalidez permanente	250	0,6%	320	0,7%	570	0,7%
Otros	3.865	9,3%	2.130	4,7%	5.995	6,9%
Total Inactivos	17.495	42,0%	16.505	36,6%	34.000	39,2%
Total General	41.675	100,0%	45.035	100,0%	86.710	100,0%

Fuente: INE Censo 2011.



Tabla 11: Sectores económicos donde se desempeñan los ocupados de Roquetas de Mar. Año 2011

Actividad del Establecimiento	Mujer		Varón		Total	
A - Agricultura, ganadería, silvicultura y pesca	2.305	7,2%	4.485	13,9%	6.790	21,1%
Industria	1.030	3,2%	1.600	5,0%	2.630	8,2%
B - Industrias extractivas	0	0,0%	65	0,2%	65	0,2%
C - Industria manufacturera	945	2,9%	1.215	3,8%	2.160	6,7%
D - Suministro de energía eléctrica, gas, vapor y aire acondicionado	50	0,2%	125	0,4%	175	0,5%
E - Suministro de agua, actividades de saneamiento, gestión de residuos y descontaminación	35	0,1%	195	0,6%	230	0,7%
F - Construcción	220	0,7%	1.430	4,4%	1.650	5,1%
Servicios	10.870	33,7%	10.275	31,9%	21.145	65,6%
G - Comercio al por mayor y al por menor; reparación de vehículos de motor y motocicletas	2.175	6,8%	2.255	7,0%	4.430	13,8%
H - Transporte y almacenamiento	225	0,7%	1.215	3,8%	1.440	4,5%
I - Hostelería	1.390	4,3%	1.365	4,2%	2.755	8,6%
J - Información y comunicaciones	70	0,2%	305	0,9%	375	1,2%
K - Actividades financieras y de seguros	210	0,7%	465	1,4%	675	2,1%
L - Actividades inmobiliarias	180	0,6%	60	0,2%	240	0,7%
M - Actividades profesionales, científicas y técnicas	545	1,7%	705	2,2%	1.250	3,9%
N - Actividades administrativas y servicios auxiliares	495	1,5%	360	1,1%	855	2,7%
O - Administración Pública y defensa; Seguridad Social obligatoria	620	1,9%	1.395	4,3%	2.015	6,3%
P - Educación	1.590	4,9%	730	2,3%	2.320	7,2%
Q - Actividades sanitarias y de servicios sociales	1.735	5,4%	635	2,0%	2.370	7,4%
R - Actividades artísticas, recreativas y de entretenimiento	180	0,6%	270	0,8%	450	1,4%
S - Otros servicios	805	2,5%	485	1,5%	1.290	4,0%
T - Empleadores de personal doméstico y productores en hogares de bienes y servicios para uso propio	650	2,0%	30	0,1%	680	2,1%
Total general	14.425	44,8%	17.790	55,2%	32.215	100,0%

Fuente: INE Censo 2011.

Tabla 12: Ocupaciones de los residentes de Roquetas de Mar. Año 2011

Ocupación	Mujer		Varón		Total	
0 - Ocupaciones militares	50	0,2%	270	0,8%	320	1,0%
1 - Directores y gerentes	510	1,6%	1.030	3,2%	1.540	4,8%
2 - Técnicos y profesionales científicos e intelectuales	2.575	8,0%	2.085	6,5%	4.660	14,5%
3 - Técnicos; profesionales de apoyo	905	2,8%	1.815	5,6%	2.720	8,4%
4 - Empleados contables, administrativos y otros empleados de oficina	1.915	5,9%	1.670	5,2%	3.585	11,1%

Ocupación	Mujer		Varón		Total	
5 - Trabajadores de los servicios de restauración, personales, protección y vendedores	3.280	10,2%	2.430	7,5%	5.710	17,7%
6 - Trabajadores cualificados en el sector agrícola, ganadero, forestal y pesquero	840	2,6%	1.480	4,6%	2.320	7,2%
7 - Artesanos y trabajadores cualificados de las industrias manufactureras y la construcción (excepto operadores de instalaciones y maquinaria)	325	1,0%	2.095	6,5%	2.420	7,5%
8 - Operadores de instalaciones y maquinaria, y montadores	470	1,5%	1.225	3,8%	1.695	5,3%
9 - Ocupaciones elementales	3.550	11,0%	3.690	11,5%	7.240	22,5%
Total general	14.420	44,8%	17.790	55,2%	32.210	100,0%

Fuente: INE Censo 2011.

Tabla 13: Ubicación del lugar de trabajo de los ocupados de Roquetas Mar. Año 2011

Lugar de Trabajo	Mujer		Varón		Total	
Domicilio propio	1.470	10,2%	1.280	7,2%	2.750	8,5%
Mismo municipio del de residencia	6.735	46,7%	6.825	38,4%	13.560	42,1%
Varios municipios	660	4,6%	1.550	8,7%	2.210	6,9%
Distinto municipio de la misma provincia	5.305	36,8%	7.500	42,2%	12.810	39,8%
Distinta provincia de la misma comunidad	110	0,8%	230	1,3%	345	1,1%
Otra comunidad	75	0,5%	235	1,3%	310	1,0%
En otro país	65	0,5%	160	0,9%	225	0,7%
Total general	14.420	100,0%	17.785	100,0%	32.210	100,0%

Fuente: INE Censo 2011.

Tabla 14: 2.3.2 Evolución de la Población en edad de trabajar y paro registrado

Año	Ambos Géneros				Hombre				Mujer			
	Población Total	De 16 a 65 años	Parados Registr.	% Pot. Act.	Población Total	De 16 a 65 años	Parados Registr.	% Pot. Act.	Población Total	De 16 a 65 años	Parados Registr.	% Pot. Act.
2003	53.815	38.250			27.701	19.837			26.114	18.413		
2004	58.519	41.767			30.036	21.646			28.483	20.121		
2005	65.886	48.286	2.171	4,5%	34.656	25.841	919	3,6%	31.230	22.445	1.252	5,6%
2006	71.740	52.495	2.927	5,6%	37.934	28.280	1.289	4,6%	33.806	24.215	1.638	6,8%
2007	71.279	51.411	3.048	5,9%	36.758	26.811	1.301	4,9%	34.521	24.600	1.747	7,1%
2008	77.423	55.965	3.820	6,8%	40.038	29.312	1.724	5,9%	37.385	26.653	2.096	7,9%
2009	82.665	60.049	6.677	11,1%	43.095	31.803	3.801	12,0%	39.570	28.246	2.876	10,2%
2010	85.808	62.392	8.634	13,8%	45.037	33.380	4.912	14,7%	40.771	29.012	3.722	12,8%
2011	89.851	65.578	9.232	14,1%	47.636	35.539	4.906	13,8%	42.215	30.039	4.326	14,4%

Fuentes: Población INE Padrones. Parados Registrados Servicio Andaluz de Empleo

3.4.2 Empleo del propio municipio y grado de abastecimiento de empleo

Se puede obtener una magnitud del empleo existente en el municipio respecto del que demandan sus residentes recurriendo a los datos proporcionados por el INE del Censo 2011 respecto a donde trabajan los ocupados residentes en el municipio, Tabla 15, y los ocupados a nivel nacional que trabajan en Roquetas de Mar, Tabla 16.

Tabla 15: Lugar de trabajo de los residentes ocupados de Roquetas de Mar

Lugar de trabajo	En el municipio		Fuera del Municipio		Total	
Varones	8.105	25%	9.680	30%	17.785	55%
Mujeres	8.205	25%	6.215	19%	14.420	45%
Total	16.310	51%	15.900	49%	32.210	100%

Fuente: INE Censo 2011.

Tabla 16: Lugar de Residencia de las personas que trabajan en Roquetas de Mar

Residentes	En el municipio		Fuera del Municipio		Total	
Varones	8.105	41%	1.805	9%	9.910	51%
Mujeres	8.205	42%	1.415	7%	9.620	49%
Total	16.310	83%	3.225	17%	19.535	100%

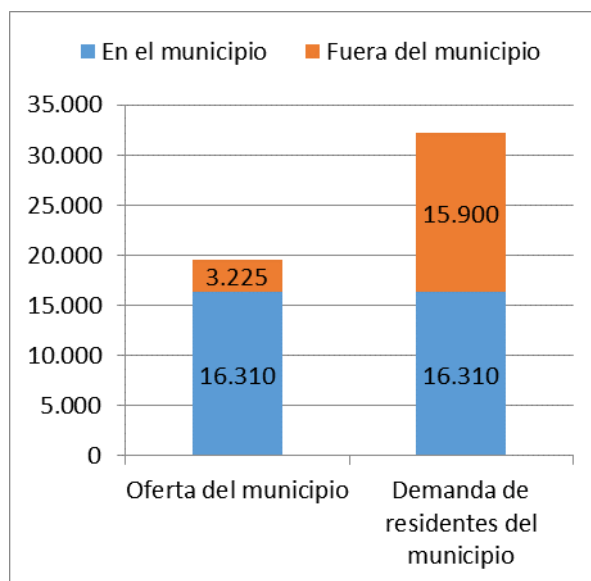
Fuente: INE Censo 2011.

Agrupando estos valores como se muestra en la Tabla 17, se observa que el 49% de los 32.210 residentes ocupados en el municipio trabajan fuera de éste ascendiendo dicho valor a 16.310 ocupados. Por otro lado la oferta de empleo del municipio explicada como ocupados en el municipio es de 19.535 personas, cubiertas en 83% por residentes del propio municipio y recibiendo 3.225 ocupados que residen fuera de él.

Tabla 17: Cobertura de la oferta y demanda de empleo del Municipio

Residencia	Oferta del Municipio		Demanda Residentes en el Municipio	
En el municipio	16.310	83%	16.310	51%
Fuera del Municipio	3.225	17%	15.900	49%
Total	19.535	100%	32.210	100%

Gráfico 9: Oferta y demanda de empleo del municipio



El grado de abastecimiento del empleo del municipio expresado como la oferta de empleo del municipio, 19.535 puestos, respecto a la demanda de ocupaciones del municipio, 32.210 puestos, es del 61%. De éste 61% de cobertura, los residentes toman el 51% de los puestos y el restante 10% lo ocupan residentes fuera del municipio. El intercambio de empleo del municipio es 19.125 puestos, un 59% referido a su demanda.

3.5 Turismo

3.5.1 Segundas residencias

Tabla 18: Viviendas Secundarias por Macrozonas

Macrozona	1	2	3	4	5	6	7	8	9	10	11	12	Total
Viviendas Secundarias	1.255	475	170	1.475	205	495	360	715	235	1.925	2.760	1.575	11.645

Fuente: Población INE Censo Población y vivienda 2011

Cabe mencionar que el Censo de 2011 registró 36.645 personas no residentes que pasan más de 15 noches al año en el municipio. Este valor representa un 42% respecto de la población residente aquel año en el municipio. Si bien esta cantidad no representa solamente turistas, es un valor a considerar.

3.5.2 Plazas hoteleras

Tabla 19: Evolución estacional de la oferta y demanda hotelera

Periodo	Personal empleado	Establecimientos abiertos estimados	Plazas estimadas	Grado de ocupación por plaza	Grado de ocupación por plazas en fin de semana	Grado de ocupación por habitaciones
feb-14	617	18	9.048	39	43	53
mar-14	744	20	10.575	49	54	70
abr-14	800	20	10.450	54	58	68
may-14	757	20	10.265	38	52	58
jun-14	1.473	26	15.430	48	63	59
jul-14	1.802	28	15.977	72	72	78
ago-14	1.868	29	16.317	81	79	89
sep-14	1.420	26	15.324	60	59	65
oct-14	872	21	11.890	32	42	53

Tabla 20: Listado de alojamientos turísticos en el municipio. Grupo hotelero

Nombre	Grupo	Categ.	Domicilio	Hab.	Plazas
HESPERIA SABINAL	Hotel	4 Estrellas	AV. LAS GAVIOTAS, S/N	505	970
PLAYALUNA	Hotel	4 Estrellas	AVDA. PLAYA SERENA, N° 95	496	954
EVENIA ZORAIDA PARK	Hotel	3 Estrellas	URB. ROQUETAS DE MAR	495	940
ROC TRINIDAD	Hotel-Apartamento	3 Estrellas	URB. PLAYA SERENA	390	773
PORTOMAGNO	Hotel	4 Estrellas	PASEO MARITIMO - AGUADULCE	380	745
MEDITERRANEO PARK	Hotel	4 Estrellas	CL PEZ ESPADA, (URB.ROQUETAS)	365	724
EVENIA ZORAIDA GARDEN	Hotel	4 Estrellas	AVDA. MARIANO HERNÁNDEZ, N° 131	342	684

Nombre	Grupo	Categ.	Domicilio	Hab.	Plazas
HOTEL ATH LAS SALINAS PARK	Hotel	4 Estrellas	PLAZA MALTA Nº 1	323	644
PLAYASOL SPA	Hotel	4 Estrellas	C/ JOSÉ Mª ROSELL, S/N (URB. PLAYA SERENA)	313	626
PLAYACAPRICHIO	Hotel	4 Estrellas	URB. P. SERENA, PARC. 10 H	330	604
PROTUR ROQUETAS HOTEL & SPA	Hotel	5 Estrellas	AVDA. PLAYA SERENA, Nº 93	294	585
BAHIA SERENA	Hotel-Apartamento	4 Estrellas	AV. GAVIOTAS (PLAYA SERENA)	257	550
NEPTUNO	Hotel-Apartamento	4 Estrellas	PASEO CENTRAL, A-24 PLAYA SERENA	265	498
ARENA CENTER	Hotel-Apartamento	4 Estrellas	PASEO CENTRAL, S/N - PLAYA SERENA	216	430
VITA BELLAVISTA MAR	Hotel	4 Estrellas	PARCELA 12H - URB. ROQUETAS	197	394
PLAYADULCE	Hotel	4 Estrellas	URB. AGUADULCE	238	386
DIVERHOTEL ROQUETAS	Hotel	4 Estrellas	C/ SIERRA NEVADA, Nº 41	207	366
DON ANGEL	Hotel	4 Estrellas	AV JUAN CARLOS I, 258-260 - PLAYA ROMANILLA	152	299
HOTEL ATH ROQUETAS DE MAR	Hotel	4 Estrellas	CTRA. FARO SABINAL, 421	149	285
PLAYALINDA	Hotel	4 Estrellas	URB. PLAYA SERENA	130	256
VITA ANDARAX COSTA	Hotel	3 Estrellas	C/ SANTA FE, S/N (AGUADULCE)	108	200
PUERTO SALUD	Hotel	4 Estrellas	PUERTO DEPORTIVO- AGUADULCE	60	117
AGUADULCE	Hotel-Apartamento	3 Estrellas	AV. CARLOS III, 348 (AGUADULCE)	38	73
JUAN PEDRO	Pensión	Única	PL. DE LA CONSTITUCION, S/N	30	45
FRAGATA	Hostal	1 Estrella	AV. SABINAL	31	44
EL FARO	Pensión	Única	CTRA SABINAL PUERTO	17	34
MIRABLAU	Hotel	1 Estrella	CL JUAN DE AUSTRIA, 21 - AGUADULCE	24	31
JUAN DE AUSTRIA II	Hostal	1 Estrella	AV CARLOS III, 150 (AGUADULCE)	14	23
JUAN DE AUSTRIA I	Hostal	1 Estrella	CL ALFAGUARA, 10 (AGUADULCE)	15	23
AIRBAG	Pensión	Única	C/ ALBORÁN, S/N (ESQ. C/ ALHUCEMAS)	11	22
MOYA	Pensión	Única	CL LA NORIETA, 1	10	16
PRESIDENTE	Hostal	2 Estrellas	PASEO CENTRAL, 84 - URB. ROQUETAS	5	9
Total	32			6.407	12.350

Fuente: Registro de Turismos de Andalucía. Actualizado a diciembre de 2014.

Tabla 21: Listado de alojamientos turísticos en el municipio. Grupo Apartamentos y Cámpings

Nombre	Grupo	Categ.	Domicilio	Hab.	Plazas	Macroz
ROQUETAS	Camping	Segunda	CR. LOS PARRALES		2.030	9
GOLF CENTER PUEBLO	Apartamentos	2 Llaves	PLAYA SERENA	131	552	2
LA MINERIA	Apartamentos	1 Llave	AVDA. GAVIOTAS, S/N	126	378	3
PIERRE & VACANCES ALMERÍA ROQUETAS DE MAR	Apartamentos	2 Llaves	NE-SERENA GOLF, URB., S/N	64	372	2
MAR Y GOLF	Apartamentos	1 Llave	URB. PLAYA SERENA,	80	360	2

Nombre	Grupo	Categ.	Domicilio	Hab.	Plazas	Macroz
			PARC. H-12			
MARACAY	Apartamentos	2 Llaves	CALLE MARACAY 2	56	320	4
MOGUIMA	Apartamentos	2 Llaves	URB. PLAYA SERENA	76	234	2
ESTRELLA DE MAR	Apartamentos	2 Llaves	AV. VENEZUELA, S/N (URBANIZACION)	70	210	4
MINARETE	Apartamentos	1 Llave	CL SIERRA NEVADA, 7	46	144	3
FENIX	Apartamentos	1 Llave	C/ ALAMEDA, N° 83	49	121	3
ARRENDAMIENTOS MAR Y SAL	Apartamentos	2 Llaves	C/ SANTA MARTA N° 2 BLOQUE 2	29	108	8
Total			11	727	4.829	

Fuente: Registro de Turismos de Andalucía. Actualizado a diciembre de 2014.

Tabla 22: Alojamientos por categoría y macrozona

Macrozona	Hostal		Hotel				Hotel- Apartamento		Pensión	Camping	Apartamentos		Total
	*	**	*	***	****	*****	***	****	Única	Segunda	1 Llave	2 Llaves	
2		9			2.834	585	773	1.478			360	1.158	7.197
3	44			940	3.029				34		643		4.690
4												530	530
7									83				83
8					943							108	1.051
9										2.030			2.030
10	46		31										77
11					1.248		73						1.321
12				200									200
Total	90	9	31	1.140	8.054	585	846	1.478	117	2.030	1.003	1.796	17.179

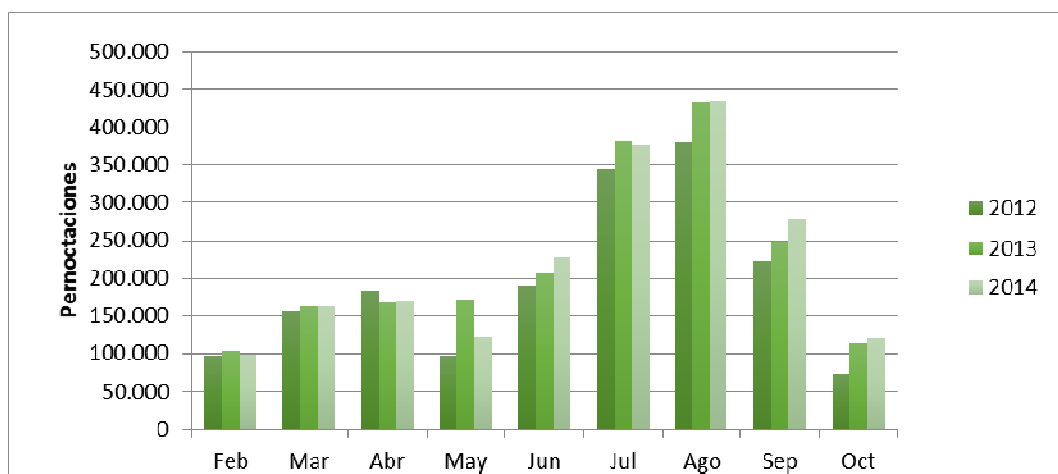
3.5.3 Turistas

Tabla 23: Evolución de la demanda turística

Periodo	Residentes en España			Residentes en el extranjero			TOTAL		
	Viajero s	Pernocta- ciones	Estanci- a Media	Viajero s	Pernocta- ciones	Estanci- a Media	Viajero s	Pernocta- ciones	Estanci- a Media
feb-12	12.119	75.369	6	2.262	22.651	10	14.381	98.020	7
mar-12	23.108	126.091	5	2.624	31.203	12	25.732	157.294	6
abr-12	23.246	151.590	7	2.327	31.620	14	25.572	183.210	7
may-12	12.246	61.800	5	5.710	35.351	6	17.956	97.151	5
jun-12	35.313	121.259	3	9.081	68.118	8	44.394	189.377	4
jul-12	47.422	245.959	5	11.671	99.174	8	59.093	345.132	6
ago-12	51.999	296.313	6	9.221	83.075	9	61.219	379.388	6

Periodo	Residentes en España			Residentes en el extranjero			TOTAL		
	Viajero s	Pernocta -ciones	Estanci a Media	Viajero s	Pernocta -ciones	Estanci a Media	Viajero s	Pernocta -ciones	Estanci a Media
sep-12	29.722	139.087	5	9.161	83.406	9	38.882	222.493	6
oct-12	11.882	43.893	4	2.833	28.951	10	14.715	72.843	5
feb-13	15.174	71.735	5	2.338	31.482	13	17.513	103.217	6
mar-13	21.593	132.580	6	2.723	29.482	11	24.316	162.062	7
abr-13	20.842	139.469	7	4.559	27.566	6	25.401	167.035	7
may-13	17.742	107.059	6	10.595	64.498	6	28.336	171.556	6
jun-13	30.871	108.555	4	11.592	98.562	9	42.463	207.117	5
jul-13	44.729	249.970	6	16.446	130.586	8	61.175	380.556	6
ago-13	55.882	294.741	5	15.944	138.150	9	71.826	432.891	6
sep-13	31.203	135.566	4	12.498	113.674	9	43.701	249.240	6
oct-13	14.239	63.189	4	7.630	51.225	7	21.870	114.414	5
feb-14	16.257	76.848	5	2.113	22.116	10	18.370	98.964	5
mar-14	19.675	133.006	7	3.023	29.100	10	22.697	162.106	7
abr-14	22.515	142.603	6	4.768	27.324	6	27.283	169.927	6
may-14	16.363	74.477	5	8.861	48.181	5	25.223	122.658	5
jun-14	35.387	130.988	4	13.412	97.421	7	48.799	228.409	5
jul-14	43.490	240.960	6	16.083	135.017	8	59.573	375.976	6
ago-14	51.540	289.224	6	16.498	145.475	9	68.037	434.699	6
sep-14	32.568	150.012	5	15.411	127.389	8	47.979	277.400	6
oct-14	17.431	63.551	4	6.531	57.172	9	23.961	120.723	5

Fuente: Instituto de Estadística y Cartografía de Andalucía



Fuente: Instituto de Estadística y Cartografía de Andalucía